

МИНИСТЕРСТВО ОБРАЗОВАНИЯ И НАУКИ
ДОНЕЦКОЙ НАРОДНОЙ РЕСПУБЛИКИ
ГОСУДАРСТВЕННОЕ ОБРАЗОВАТЕЛЬНОЕ УЧРЕЖДЕНИЕ
ВЫСШЕГО ПРОФЕССИОНАЛЬНОГО ОБРАЗОВАНИЯ
«ДОНЕЦКАЯ АКАДЕМИЯ УПРАВЛЕНИЯ И ГОСУДАРСТВЕННОЙ СЛУЖБЫ
ПРИ ГЛАВЕ ДОНЕЦКОЙ НАРОДНОЙ РЕСПУБЛИКИ»

На правах рукописи



Жейнова Марина Николаевна

**СИСТЕМА СОЦИАЛЬНО-ЭКОНОМИЧЕСКОГО ПАРТНЕРСТВА В
УСЛОВИЯХ ИНВЕСТИЦИОННОГО РАЗВИТИЯ РЕГИОНА**

Специальность 08.00.05 – Экономика и управление народным хозяйством
(по отраслям сферы деятельности, в т.ч.: региональная экономика)

АВТОРЕФЕРАТ
диссертации на соискание ученой
степени кандидата экономических наук

Донецк – 2021

Работа выполнена в ГОСУДАРСТВЕННОМ ОБРАЗОВАТЕЛЬНОМ УЧРЕЖДЕНИИ ВЫСШЕГО ПРОФЕССИОНАЛЬНОГО ОБРАЗОВАНИЯ «ДОНЕЦКАЯ АКАДЕМИЯ УПРАВЛЕНИЯ И ГОСУДАРСТВЕННОЙ СЛУЖБЫ ПРИ ГЛАВЕ ДОНЕЦКОЙ НАРОДНОЙ РЕСПУБЛИКИ», г. Донецк.

Научный доктор экономических наук, доцент
руководитель: **Костровец Лариса Борисовна**

Официальные **Тисунова Виктория Николаевна,**
оппоненты: доктор экономических наук, профессор,
ГОСУДАРСТВЕННОЕ ОБРАЗОВАТЕЛЬНОЕ УЧРЕЖДЕНИЕ
ВЫСШЕГО ОБРАЗОВАНИЯ ЛУГАНСКОЙ НАРОДНОЙ
РЕСПУБЛИКИ «ЛУГАНСКИЙ ГОСУДАРСТВЕННЫЙ
УНИВЕРСИТЕТ ИМЕНИ ВЛАДИМИРА ДАЛЯ», заведующий
кафедрой менеджмента и экономической безопасности

Сергеева Александра Валерьевна,
кандидат экономических наук, доцент,
ГОСУДАРСТВЕННАЯ ОРГАНИЗАЦИЯ ВЫСШЕГО
ПРОФЕССИОНАЛЬНОГО ОБРАЗОВАНИЯ «ДОНЕЦКИЙ
НАЦИОНАЛЬНЫЙ УНИВЕРСИТЕТ ЭКОНОМИКИ И
ТОРГОВЛИ ИМЕНИ МИХАИЛА ТУГАН-БАРАНОВСКОГО»,
доцент кафедры экономики предприятия и управления
персоналом

Ведущая ГОСУДАРСТВЕННОЕ БЮДЖЕТНОЕ УЧРЕЖДЕНИЕ
организация: **«ИНСТИТУТ ЭКОНОМИЧЕСКИХ ИССЛЕДОВАНИЙ»**

Защита состоится «10» июня 2022 года в 10.00 часов на заседании диссертационного совета Д 01.001.01 при ГОСУДАРСТВЕННОМ ОБРАЗОВАТЕЛЬНОМ УЧРЕЖДЕНИИ ВЫСШЕГО ПРОФЕССИОНАЛЬНОГО ОБРАЗОВАНИЯ «ДОНЕЦКАЯ АКАДЕМИЯ УПРАВЛЕНИЯ И ГОСУДАРСТВЕННОЙ СЛУЖБЫ ПРИ ГЛАВЕ ДОНЕЦКОЙ НАРОДНОЙ РЕСПУБЛИКИ» по адресу: 83015, г. Донецк, ул. Челюскинцев, 163а, к. 205. Тел.: +38(062) 305-45-36, e-mail: d_01.001.01@donampa.ru.

С диссертацией можно ознакомиться в библиотеке ГОСУДАРСТВЕННОГО ОБРАЗОВАТЕЛЬНОГО УЧРЕЖДЕНИЯ ВЫСШЕГО ПРОФЕССИОНАЛЬНОГО ОБРАЗОВАНИЯ «ДОНЕЦКАЯ АКАДЕМИЯ УПРАВЛЕНИЯ И ГОСУДАРСТВЕННОЙ СЛУЖБЫ ПРИ ГЛАВЕ ДОНЕЦКОЙ НАРОДНОЙ РЕСПУБЛИКИ» по адресу: 83015, г. Донецк, ул. Челюскинцев, 163а, к. 406 (<http://donampa.ru/>).

Автореферат разослан «__» _____ 2022 г.

Ученый секретарь
диссертационного совета Д 01.001.01,
канд. гос. упр., доцент



А.В. Кретьова

ОБЩАЯ ХАРАКТЕРИСТИКА РАБОТЫ

Актуальность темы исследования. Формирование конкурентоспособной экономической системы, бесспорно, является основным элементом в стратегии развития любого государства. Реализация поставленных экономических задач требует привлечения значительных материальных и нематериальных ресурсов, необходимый объем которых довольно часто невозможно удовлетворить за счет собственных финансовых ресурсов. Именно поэтому становится актуальным вопрос привлечения инвестиций.

В условиях перманентного ведения боевых действий, экономической блокады, пандемии короновирусной инфекции для государства с особым политическим статусом на первый план выходит востребованность разработки такой стратегии развития региона, которая бы явилась действенным механизмом преодоления стагнации и способствовала активизации инвестиционных процессов в регионе.

Существующие реалии апеллируют к тому, что промышленный, экономический, человеческий потенциал Республики используется не в полной мере, не выстроена система стратегического планирования, отсутствуют четкие ориентиры инновационного развития отдельных отраслей и секторов экономики, соответствующие институциональные механизмы финансового, правового, информационного и кадрового обеспечения инвестирования на всех уровнях, позволяющие достичь синергии вариативных ресурсов в интересах устойчивого социально-экономического развития региона.

Исходя из указанного, требует дополнительного исследования концепт системы социально-экономического партнерства (далее – СЭП) в условиях инвестиционного развития региона.

Степень разработанности темы исследования. Весомый вклад в изучение вопросов СЭП внесли такие ученые, как И. Аракелова, Г. Васильев, Л. Коновалова, Л. Костровец, С. Кузьминых, Л. Никовская, А. Сергеева, Т. Фролова, Л. Шаховская, В. Якимец. Теоретико-методические аспекты управления инвестиционными процессами в регионе представлены в работах таких отечественных и зарубежных авторов, как А. Андрианов, Дж. Бэйли, С. Валдайцев, П. Воробьев, Л. Гитман, Е. Зелепухина, М. Иванов, Л. Игонина, Р. Лепа, Ю. Матвеев, О. Некрасова, И. Сугаипова, У. Шарп и других. Вопросам определения инвестиционной привлекательности региона, а также регионального развития посвящены труды С. Аксеновой, А. Асаула, Г. Барина, И. Бланка, Т. Боровиковой, Л. Валинуровой, М. Глазырина, Г. Губерной, Г. Захаровой, В. Иванова, О. Изюмовой, С. Ильиной, О. Казаковой, Н. Киселевой, Н. Климовой, О. Курносковой, В. Литвиновой, Н. Пасяды, А. Печенкиной, Г. Подшиваленко, А. Половяна, А. Пронина, В. Тисуновой, А. Третьякова, М. Чиненова, Н. Якуповой, Г. Яруллиной и других.

Несмотря на большое количество исследований и фундаментальный вклад ученых в разработку стратегий и моделей развития региона в целях повышения его инвестиционной привлекательности, все еще существует проблематика методологического и теоретического характера, особенно для регионов с особым политическим статусом. Так, природа СЭП в большинстве своем определяется

сквозь призму социального партнерства, межсекторальных коммуникаций, социально-трудового партнерства, не выработано единой дефиниции самого концепта. Разработка методических подходов к оценке инвестиционной компоненты региона базируется на общепринятых методиках расчетов, которые предлагается в последующем транспарировать на государства с особым политическим статусом, что принесет значительные погрешности вариативного ряда показателей. Мотиваторы и регрессоры инвестиционных процессов в регионе учитываются с учетом ВВП, ВРП, которые на сегодняшний день в Республике не рассчитаны. В стратегиях развития не имплементируются механизмы СЭП как одного их способов привлечения капитала в регион. Проработки требует законодательная база, как базис констатации условий имплементации механизмов взаимодействия сторон в рамках договоров СЭП.

Цель и задачи исследования. Целью исследования является комплексное решение научно-прикладной задачи функционирования системы СЭП в условиях инвестиционного развития региона на основе разработки теоретических и концептуальных положений, научно-методического инструментария инвестиционного развития региона.

Для достижения цели в исследовании поставлены и решены следующие задачи:

- раскрыть сущность экономической природы СЭП;
- усовершенствовать систему документов стратегического планирования развития региона;
- разработать концептуальные положения системы СЭП в условиях инвестиционного развития региона;
- установить влияние инвестиционных рисков на реализацию проектов СЭП;
- разработать научно-методический подход к оценке инвестиционной привлекательности региона с особым политическим статусом;
- апробировать модель модифицированной производственной функции с введенным критерием инвестиционной привлекательности региона;
- разработать алгоритм формирования стратегии развития региона в контексте имплементации проектов СЭП на основе SMART-специализации;
- адаптировать процедуры и механизмы реализации проектов СЭП.

Объектом исследования выступает процесс формирования системы СЭП.

Предметом исследования являются теоретико-методические основы и практические аспекты системы СЭП в условиях инвестиционного развития региона.

Диссертация выполнена в соответствии с паспортом специальности 08.00.05 – Экономика и управление народным хозяйством (региональная экономика), в частности, п. 3.11 «Исследование традиционных и новых тенденций, закономерностей, факторов и условий функционирования и развития региональных социально-экономических систем», п. 3.13 «Региональные особенности социально-экономического развития; типы регионов (развитые и депрессивные, доноры и реципиенты, монопродуктовые и диверсифицированные, с крупными городскими агломерациями и без них и

др.), методические проблемы классификации и прикладные исследования особенностей развития различных типов регионов», п. 3.16 «Инструменты разработки перспектив развития пространственных социально-экономических систем. Прогнозирование, форсайт, индикативное планирование, программы, бюджетное планирование, ориентированное на результат, целевые программы, стратегические планы», п. 3.21 «Инвестиционно-инновационные процессы в регионах, инфраструктурное обеспечение их комплексного развития».

Научная новизна полученных результатов состоит в комплексном решении важной научно-прикладной задачи – разработке концептуальных положений, обосновании теоретических и методических подходов к системе СЭП в условиях инвестиционного развития региона. Результаты, содержащие научную новизну, заключаются в следующем:

усовершенствованы:

иерархия системы документов стратегического планирования, включающая распределение по уровням подсистемы, компетенции органов государственной власти и органов местного самоуправления по разработке и утверждению стратегических документов развития, а именно концепций и стратегий долгосрочного социально-экономического развития, а также развития отдельных отраслей экономики и сфер деятельности, республиканских программ, прогнозы развития, в том числе на втором уровне подсистемы стратегии, программы и прогнозы развития отдельных административно-территориальных единиц, а также их согласование и утверждение;

концептуальные положения системы СЭП, которая определяет основные направления формирования и развития системы СЭП в регионе, задачи органов государственной власти, необходимые для ее реализации, устанавливает цели и принципы, а также факторы внешнего и внутреннего влияния на процессы ее функционирования, выделяет формы и методы государственного регулирования и устанавливает ожидаемый результат от ее имплементации. Также в рамках концептуальных положений системы СЭП предложено внедрение программно-целевого партнерства как одной из ключевых организационных форм партнерства, что предопределяет симбиоз концепта программно-целевых мероприятий в целях решения первоочередных задач социально-экономического развития. Реализация данных концептуальных положений создаст перманентные предпосылки для устойчивого развития системы СЭП посредством генерации и возрождения основных отраслей экономики региона, повышения уровня и качества жизни населения, обеспечения его социальной защищенности;

научно-методический подход к оценке инвестиционной привлекательности региона, который, в отличие от существующих, возможно апробировать на государствах с особым политическим статусом. Данный научно-методический подход является результативным инструментом, обеспечивающим информационно-аналитическую поддержку управленческих решений, а применение интегрального коэффициента инвестиционной привлекательности региона станет базисом для внедрения сопутствующих исследований;

процедура разработки и заключения договоров СЭП, позволяющая расширить не только спектр договоров, но и детализировать понятийный аппарат, пересмотреть количество участников партнерства, форм участия субъектов взаимодействия в проектах, а также сроков прохождения комплекса этапов СЭП от момента разработки предложения о реализации проекта и до этапа его фактического исполнения;

получили дальнейшее развитие:

авторское понимание дефиниции СЭП как непрерывное развитие системы взаимодействия и установление партнерских взаимовыгодных отношений между органами государственной власти, органами местного самоуправления, бизнес структурами и некоммерческими организациями в рамках определенной территории в целях достижения интегрального результата общественного развития как механизма реализации социально-экономических трансформаций в соответствии с принципами социальной справедливости;

классификация рисков проектов СЭП путем совершенствования классического PEST-анализа и детализации укрупненных категорий PEST-классификации. На базе структурной схемы диверсификации рисков по видам влияния проведен PEST-анализ среды при принятии решений по управлению рисками проектов СЭП и определено, что существуют факторы, учитывая которые возможно имплементировать новые перспективы и возможности для региона, в результате чего формируется инвестиционный статус региона как совокупность стабильных значений количественных и качественных характеристик состояния инвестиционных детерминант его социально-экономического развития, определяется их относительная позиция в системе ключевых факторов стратегического развития региона;

применение модифицированной модели Кобба-Дугласа с введенным критерием инвестиционной привлекательности региона применительно к Республике с особым политическим статусом в условиях экономического становления. С учетом введенной составляющей инвестиционной привлекательности региона производственная функция выявляет тенденцию к уменьшению влияния основных факторов, усиливая роль инвестиционной составляющей;

стратегия развития региона в контексте SMART-специализации на базе кластерного подхода, сформированная на основе анализа современных трендов инвестиционного развития и системы СЭП в Донецкой Народной Республике, предполагающая системный переход от существующей модели принятия решений к модели освоения бюджетных и инвестиционных средств по стратегическим базовым направлениям развития в соответствии с разработанными программами социально-экономического развития региона, в рамках которой предложен алгоритм формирования стратегии в контексте имплементации проектов СЭП, определяющий процесс разработки стратегии, ее логическую последовательность и формирование оптимального варианта принятия управленческих решений при заключении договоров СЭП.

Теоретическая и практическая значимость работы. Теоретическое значение полученных результатов определяется актуальностью цели и задач

исследования, а также достигнутым уровнем разработанности изучаемых проблем, научной новизной, полученной в результате исследования, расширением подходов к решению вопросов функционирования системы СЭП в условиях инвестиционного развития региона и заключается в научном обогащении теоретического базиса системы СЭП на основе предложенных научно-методических разработок и рекомендаций. Разработанные в диссертации выводы и рекомендации по функционированию системы СЭП на уровне региона могут стать основой для дальнейших исследований в области инновационно-инвестиционного развития региона.

Практическая значимость полученных результатов заключается в том, что разработанные и предложенные в диссертации научные идеи, научно-методические подходы и выводы могут быть использованы для решения актуальных проблем имплементации договоров СЭП в целях активизации инвестиционной парадигмы развития региона.

Предложения и рекомендации, разработанные в диссертации, одобрены и внедрены на государственном уровне, органами местного самоуправления, а также на уровне предприятий и общественных организаций:

на государственном уровне: Комитетом Народного Совета по промышленности и торговле (справка о внедрении от 07.12.2021 № 03.1-94/3/1245) – при адаптации нормативной правовой базы, регулирующей инвестиционную деятельность в Донецкой Народной Республике; Министерством экономического развития Донецкой Народной Республики (справка о внедрении от 08.12.2021 № 15/5283) – при разработке и утверждении стратегических документов развития, а именно концепций и стратегий долгосрочного социально-экономического развития, а также развития отдельных отраслей экономики и сфер деятельности, республиканских программ, прогнозов развития; в мероприятиях по реализации государственной инвестиционной политики, в частности, в проекте «Паспорт инвестиционного потенциала Донецкой Народной Республики»;

на уровне органов местного самоуправления и предприятий: Администрацией города Донецка (справка о внедрении от 08.12.2021 № 9902/01-24исх) – при разработке программы восстановления и развития экономики и социальной сферы города Донецка на 2021-2023 гг.; отдельные предложения исследования использованы в деятельности Общества с ограниченной ответственностью «ДОНФРОСТ» (справка о внедрении от 08.12.2021 № 542/1) – при заключении и реализации договоров СЭП.

на уровне общественных организаций: Комиссией по экономическим вопросам Общественной палаты Донецкой Народной Республики (справка о внедрении от 08.12.2021 № 01-09/432) – при взаимодействии с субъектами хозяйствования и депутатским корпусом по совершенствованию процедур и механизмов заключения договоров СЭП.

Основные положения диссертации внедрены в учебный процесс ГОУ ВПО «ДОНЕЦКАЯ АКАДЕМИЯ УПРАВЛЕНИЯ И ГОСУДАРСТВЕННОЙ СЛУЖБЫ ПРИ ГЛАВЕ ДОНЕЦКОЙ НАРОДНОЙ РЕСПУБЛИКИ» при изучении дисциплин «Государство и бизнес в регионе: стратегии

взаимодействия», «Организация малого предпринимательства в муниципальном образовании» (справка о внедрении от 17.11.2021 № 01-06/1571), а также ГОУ ВПО «ДОНЕЦКИЙ НАЦИОНАЛЬНЫЙ УНИВЕРСИТЕТ» при изучении дисциплин «GR-менеджмент», «Оценка стоимости бизнеса» (справка о внедрении от 15.12.2021 № 7480/01-27/6.9.0).

Исследование выполнено в ГОУ ВПО «ДОНЕЦКАЯ АКАДЕМИЯ УПРАВЛЕНИЯ И ГОСУДАРСТВЕННОЙ СЛУЖБЫ ПРИ ГЛАВЕ ДОНЕЦКОЙ НАРОДНОЙ РЕСПУБЛИКИ» в рамках научно-исследовательской темы: «Механизмы социализации государственной экономической политики» (номер государственного учета НИОКТР № 0119D000070 от 25.04.2019), вклад соискателя состоял в разработке алгоритма формирования стратегии развития региона в рамках имплементации проектов СЭП, в рамках которой лично автором предложен процесс разработки стратегии, его логическая последовательность, а также формирование оптимального варианта принятия управленческих решений в контексте заключения договоров СЭП.

Методология и методы исследования. В качестве методологической основы исследования выступил системный подход к изучению фундаментальных положений экономической науки, научные концепции и теоретические разработки российских, отечественных и зарубежных ученых по проблемам региональной экономики, стратегического управления инвестиционными процессами. В процессе исследования использовались следующие общенаучные и специальные аналитические методы: абстрагирования, обобщения, группировки, классификации (при проведении контент-анализа работ ученых-экономистов, занимающихся исследованиями проблем инвестиционных процессов в регионе, вопросами изучения СЭП); системного анализа и синтеза, сравнения и аналогий (при обосновании базовых понятий в целях решения задач исследования, совершенствовании процедур реализации проектов СЭП, разработке методического подхода к оценке инвестиционной привлекательности региона); метод визуализации (для наглядной демонстрации полученных результатов исследования и аналитических данных).

В работе использованы специальные методы научного познания: экспертной оценки (при определении влияния инвестиционных рисков на реализацию проектов СЭП); экономико-математического моделирования, регрессионного анализа (при апробации модифицированной модели Кобба-Дугласа с введенным критерием инвестиционной привлекательности региона); прогнозирования (при построении стратегий регионального развития на основе SMART-специализации и кластерного подхода путем имплементации проектов СЭП).

Для систематизации и обработки информации, построения диаграмм, таблиц и рисунков использован пакет прикладных программ Microsoft Office®.

Теоретической и информационной базой исследования являются нормативные правовые акты, отчеты министерств Донецкой Народной Республики, Российской Федерации, международные стандарты, информационные материалы справочных и периодических изданий, прочие открытые источники, результаты авторского исследования; ресурсы Internet;

статистические данные Донецкой Народной Республики.

Положения, выносимые на защиту. По результатам исследования на защиту выносятся следующие основные положения:

1. Понятийно-категориальный аппарат за счет формулировки понятия СЭП.
2. Система документов стратегического планирования развития региона.
3. Концептуальные положения системы СЭП в условиях инвестиционного развития региона.
4. Метод оценки инвестиционных рисков.
5. Научно-методический подход к оценке инвестиционной привлекательности региона.
6. Модифицированная модель Кобба-Дугласа с введенным критерием инвестиционной привлекательности региона.
7. Стратегия развития региона в контексте SMART-специализации на основе кластерного подхода сквозь призму имплементации проектов СЭП.
8. Совершенствование процедуры разработки и заключения договоров СЭП.

Степень достоверности и апробация результатов. Диссертация представляет собой самостоятельное научное исследование. Все научные положения, результаты и выводы, изложенные в диссертации и выносимые на защиту, получены автором лично. Из научных трудов, опубликованных в соавторстве, использованы только те идеи и положения, которые являются результатом личных исследований соискателя.

Основные положения и результаты, изложенные в диссертации, обсуждались и получили одобрение на 6 международных и республиканских научных и научно-практических конференциях, а именно «Пути повышения эффективности управленческой деятельности органов государственной власти в контексте социально-экономического развития территорий» (Донецк, 2019-2021 гг.); «Донецкие чтения 2019: образование, наука, инновации, культура и вызовы современности» (Донецк, 2019 г.); «Механизмы управления социально-экономическими системами: теория и практика» (Донецк, 2019 г.); «Донецкие чтения 2020: образование, наука, инновации, культура и вызовы современности» (Донецк, 2020 г.).

Публикации. Основные положения диссертации опубликованы в 15 научных трудах, в том числе: 1 коллективной монографии, 7 статьях в рецензируемых научных изданиях, 1 статье в другом издании, 6 работах апробационного характера. Общий объем публикаций составляет 7,48 п.л., из них 6,07 п.л. принадлежит лично автору.

Структура и объем диссертации. Диссертация состоит из введения, трех глав, заключения, списка литературы, содержащего 186 наименований, и приложений (объемом 14 страниц). Общий объем диссертации составляет 234 страницы.

ОСНОВНОЕ СОДЕРЖАНИЕ ДИССЕРТАЦИИ

В рамках диссертации дальнейшее развитие получили теоретические положения и научно-методические подходы к основам функционирования

системы СЭП в условиях инвестиционного развития региона, на основе которых разработаны концептуальные положения системы СЭП.

В первой главе диссертации **«Теоретические и методические основы функционирования системы социально-экономического партнерства в условиях инвестиционного развития региона»** исследованы теоретические подходы к сущности экономической природы СЭП; выявлены предпосылки СЭП как способа активизации инвестиционных процессов в регионе; предложены концептуальные положения системы СЭП в условиях инвестиционного развития региона.

В результате проведенных исследований определено, что феномен понятия СЭП не однозначен. Существующее в научной литературе, в официальных документах многообразие подходов к формулированию дефиниции СЭП и, как результат, достаточно существенная неопределенность содержания данного определения являются в значительной мере следствием недостаточной унифицированности понятия в международных документах и незакрепленности его дефиниции на должном уровне детализации содержания в национальных законодательствах.

В результате применения компаративного анализа научно-теоретических подходов к определению понятия СЭП различными учеными установлено, что основная отличительная особенность в позициях авторов заключается в имплементации ключевых акторов взаимодействия, а именно: СЭП рассматривается как двух-, трех- либо пятиполярный механизм сотрудничества при участии различных субъектов.

Проанализированы договоры СЭП в рамках постановления Совета Министров Донецкой Народной Республики от 16 октября 2018 года № 11-6 «Об утверждении типовых форм договоров о СЭП», определено, что СЭП будет способствовать созданию благоприятного инвестиционного климата на территории Республики и привлечению инвестиций.

Детерминировано, что этимология СЭП перекликается с традиционным государственно-частным партнерством. Установлено, что сущность компонентной природы государственно-частного партнерства сводится к юридически оформленному на определенный срок взаимовыгодному сотрудничеству одного или нескольких партнеров государственного и частного секторов, основанному на распределении ресурсов, рисков и затрат в целях реализации партнерства в сфере инфраструктурных, инновационных и иных общественно значимых проектов, работ и услуг.

Вариативность форм интерпретации и различного законодательного правоприменения вызвала необходимость формулирования авторского понятия, которое бы включало в себя все существенные условия самой сущности природы СЭП, а также нюансов ее реализации в условиях, которые сложились на территории Донецкой Народной Республики. Таким образом, определим «СЭП как непрерывное развитие системы взаимодействия и установление партнерских взаимовыгодных отношений между органами государственной власти, органами местного самоуправления, бизнес структурами и некоммерческими организациями в рамках определенной

территории в целях достижения интегрального результата общественного развития как механизма реализации социально-экономических трансформаций в соответствии с принципами социальной справедливости».

Доказана необходимость внедрения в правовое поле нормативных правовых актов системы стратегического планирования. Для достижения поставленных целей разработана и систематизирована структура системы документов стратегического планирования, включающая в себя уровни системы, иерархию документов, процедуру и этапы разработки, рассмотрения и утверждения документов стратегического планирования (рисунок 1).

В условиях постоянно меняющейся среды необходима разработка документа, способного сформировать комплексную, а не фрагментарную систему стратегического планирования и управления. Реализация поставленной задачи возможна через синтез планирования и управленческого контроля для оперативного реагирования на перманентно меняющиеся условия внешних и внутренних факторов риска.

Разработаны авторские концептуальные положения системы СЭП в условиях инвестиционного развития региона, которые определяют основные направления формирования и развития системы СЭП в регионе, вычлняют задачи органов государственной власти, необходимые для ее реализации, устанавливают цели и принципы, а также факторы внешнего и внутреннего влияния на процессы их функционирования, выделяют формы и методы государственного регулирования и устанавливают ожидаемый результат от их имплементации (рисунок 2).

В рамках концептуальных положений системы СЭП внедрена авторская организационная форма партнерства, а именно программно-целевое СЭП, что представляет собой эффективный механизм развития и повышения конкурентоспособности экономики на основе привлечения инвестиций для модернизации производственных мощностей, восстановления разрушенных объектов, освоения новейших технологий и обновления инфраструктуры.

Во второй главе **«Инвестиционно-ориентированные векторы развития социально-экономического партнерства в регионе»** определены современные тренды инвестиционного развития Донецкой Народной Республики; установлено влияние инвестиционных рисков на реализацию проектов СЭП, а также предложены механизмы минимизации рисков проектов; разработан научно-методический подход к оценке инвестиционной привлекательности региона с особым политическим статусом.

В результате анализа трендов инвестиционного развития установлено, что непризнанность, военные действия, отсутствие законодательства в сфере инвестиционной деятельности создают значительные сложности для создания инвестиционно-привлекательной среды, однако существуют факторы, учитывая которые возможно имплементировать новые перспективы с учетом минимизации уровня административных барьеров на пути входа на товарные рынки, в частности за счет упрощенной разрешительно-согласительной процедуры, а также расширения экономических связей с регионами.

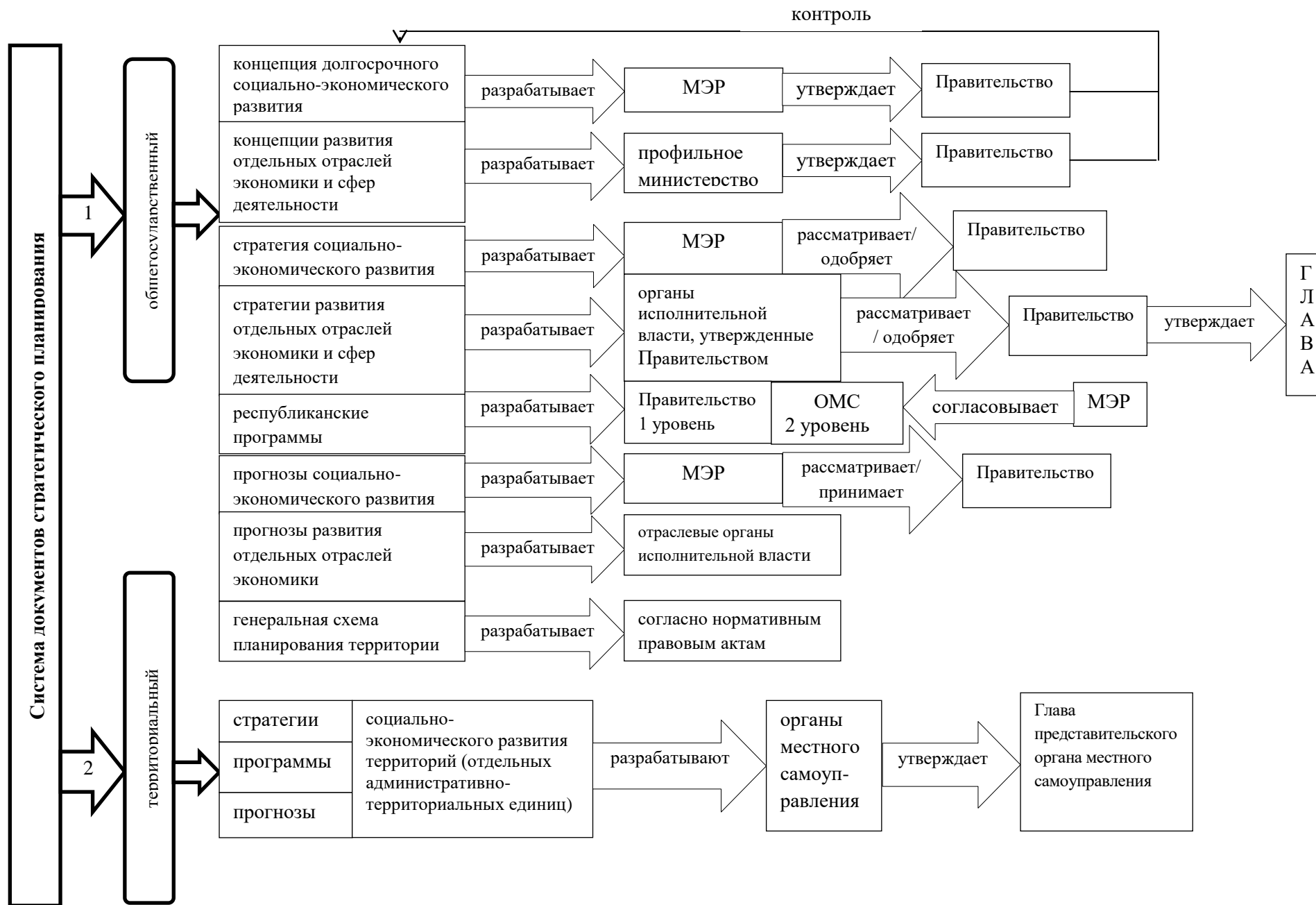


Рисунок 1 – Система документов стратегического планирования

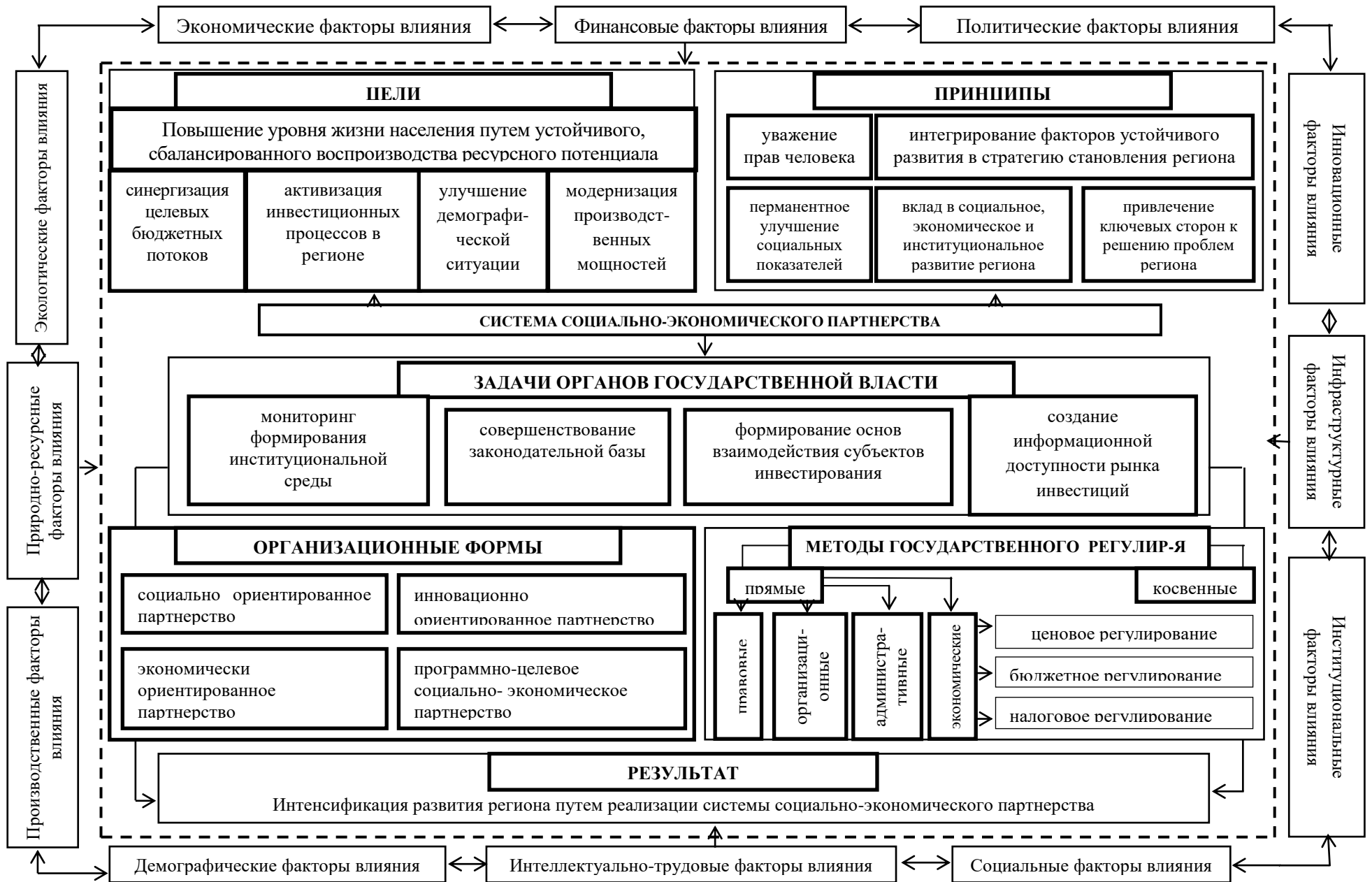


Рисунок 2 – Концептуальные положения системы СЭП [разработано автором]

Разработана авторская классификация рисков проектов СЭП путем усовершенствования классического PEST-анализа и детализации укрупненных категорий PEST-классификации. Идентифицированы наиболее вероятные вариации рисков реализации проектов СЭП на основе внедренных практик Российской Федерации, а также с учетом мнения экспертов как отечественных, так и из Российской Федерации.

На базе структурной схемы диверсификации рисков по видам влияния, проведен PEST-анализ среды при принятии решений по управлению рисками проектов СЭП и сформирована матрица рисков СЭП. Даны рекомендации по минимизации вероятности возникновения рисков и их последствий в рамках реализации вышеуказанных проектов.

Для целей оценки инвестиционной привлекательности региона с особым политическим статусом разработан авторский подход, который, в отличие от существующих, возможно будет апробировать на территории региона на основе обобщенной системы показателей, которые содержатся в современных стандартах статистической отчетности. Он включает в себя следующие этапы:

1. Формирование системы показателей инвестиционной привлекательности региона [X]:

$$X = \begin{bmatrix} X_{11} & X_{1j} & \dots & X_{1n} \\ X_{21} & X_{2j} & \dots & X_{2n} \\ X_{i1} & X_{ij} & \dots & X_{in} \\ X_{m1} & X_{mj} & \dots & X_{mn} \end{bmatrix}, \quad (1)$$

где $|X|$ – матрица показателей инвестиционной привлекательности региона; i – количество показателей, определяющих инвестиционную привлекательность региона, $i = \overline{1, m}$; j – количество периодов, в которых проводится диагностика инвестиционной привлекательности.

2. Выполнение нормирования разнородных частных показателей, которые характеризуют каждый аспект инвестиционной привлекательности региона. В качестве нормативных показателей инвестиционной привлекательности региона предлагается выбирать максимальные (для показателей-стимуляторов – тех, которые характеризуют положительные аспекты инвестиционной привлекательности) и минимальные (для показателей-дестимуляторов – тех, которые характеризуют негативные аспекты и препятствуют улучшению инвестиционного климата региона), в частности:

$$d_i' = \frac{X_i}{X_i^H}, \quad (2)$$

$$d_i'' = \frac{X_i^H}{X_i}, \quad (3)$$

где d_i' – нормируемое значение i -го показателя-стимулятора; d_i'' – нормируемое значение i -го показателя-дестимулятора; X_i – фактическое значение i -го показателя-фактора; X_i^H – нормативное значение i -го показателя-фактора.

3. Расчет обобщающих показателей по каждому из аспектов как средний уровень из частных нормированных показателей.

4. Расчет интегрального коэффициента инвестиционной привлекательности региона в целом:

$$I_{ИПР} = \sqrt[7]{D_{ПФ} \cdot D_{ВЭФ} \cdot D_{ЭКОНФ} \cdot D_{ИИФ} \cdot D_{КФ} \cdot D_{ИФ} \cdot D_{ЭКОЛФ}}, \quad (4)$$

где $D_{ПФ}$, $D_{ВЭФ}$, $D_{ЭКОНФ}$, $D_{ИИФ}$, $D_{КФ}$, $D_{ИФ}$, $D_{ЭКОЛФ}$ – значения обобщающих показателей по аспектам «производственные факторы», «внешнеэкономические факторы», «экономические факторы», «инновационно-инвестиционные факторы», «кадровые факторы», «инфраструктурные факторы», «экологические факторы» соответственно.

В зависимости от количественной оценки предложена классификационная шкала уровней инвестиционной привлекательности региона (далее – ИПР) (таблица 1).

Таблица 1 – Шкала градации инвестиционной привлекательности региона

Количественное значение интегрального показателя ИПР	Качественная оценка
0,80–1,00	Максимальная ИПР
0,60–0,80	Высокая ИПР
0,40–0,60	Средний уровень ИПР
0,20–0,40	Критический уровень ИПР
0–0,20	Регион непривлекателен для инвестиций

Предложенный научно-методический подход к оценке инвестиционной привлекательности региона является результативным инструментом, обеспечивающим информационно-аналитическую поддержку управленческих решений. Он может применяться потенциальным инвестором при принятии комплексного решения о целесообразности инвестирования в регион. Кроме того, результаты такого оценивания могут представлять интерес для органов государственной власти и местного самоуправления, поскольку интегральный показатель выступит наглядным индикатором, конкретизирующим направления совершенствования инвестиционной политики государства, а также может использоваться для сравнения как за конкретный период по выборке объектов инвестирования, так и для анализа в динамике.

Апробация предлагаемого подхода осуществлена на основе статистических данных Донецкой области за 2013-2014 гг. и ДНР за 2018-2020 гг. Результаты оценки представлены в таблице 2.

Таблица 2 – Оценка эффективности инвестиционной привлекательности Донецкой Народной Республики

Факторы	2013	2014	2018	2019	2020
1	2	3	4	5	6
Производственные	0,24	0,37	0,94	0,81	0,70
Внешнеэкономические	0,79	0,90	0,40	0,39	0,39
Экономические	0,68	0,27	0,22	0,37	0,29
Инновационно-инвестиционные	0,23	0,12	0,72	0,87	0,71
Кадровые	0,57	0,45	0,49	0,48	0,48

Продолжение таблицы 2

1	2	3	4	5	6
Инфраструктурные	0,66	0,63	0,05	0,05	0,05
Экологические	0,61	0,38	0,18	0,22	0,22
Интегральный коэффициент ИПР	0,49	0,38	0,31	0,34	0,31

Графическое изображение динамики обобщающих показателей эффективности инвестиционной привлекательности Донецкой Народной Республики в 2013-2014 гг. и 2018-2020 гг. представлено на рисунке 3.

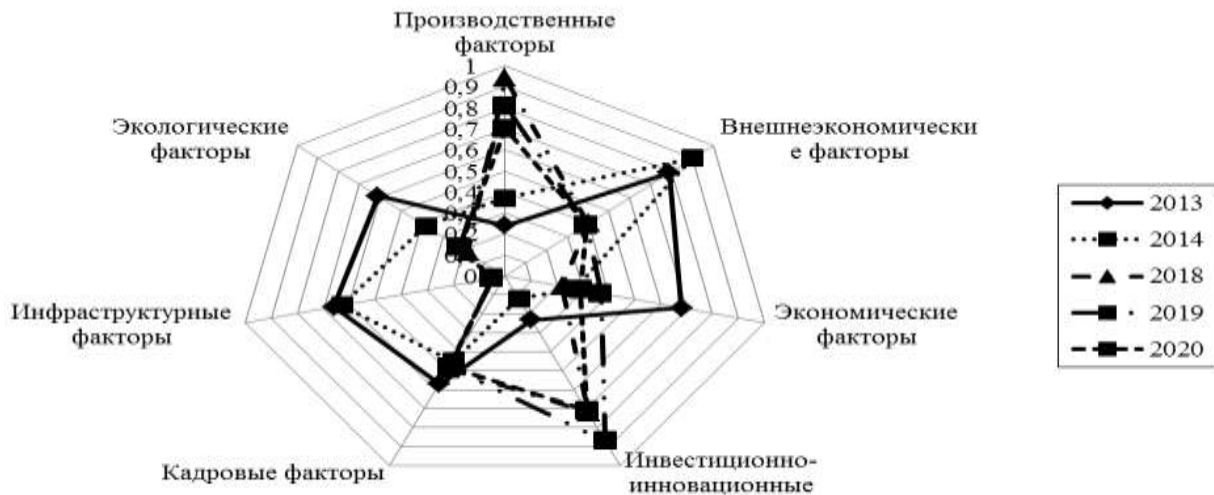


Рисунок 3 – Динамика обобщающих факторов инвестиционной привлекательности Донецкой Народной Республики в 2013-2014 гг. и 2018-2020 гг.

По результатам апробации эталонной модели сделан вывод, что на данном этапе развития Республика находится в диапазоне критического уровня инвестиционной привлекательности, однако инновационно-инвестиционные факторы находятся на высоком уровне, что при корректировании подходов к принятию управленческих решений и реализации выверенной инвестиционной политики государства будет способствовать привлечению инвесторов в регион.

Третья глава **«Система социально-экономического партнерства: региональные приоритеты инвестиционного развития»** включает апробацию предложенной модели модифицированной производственной функции с введенным критерием инвестиционной привлекательности региона; построение стратегии регионального развития в контексте СЭП на основе SMART-специализации, а также адаптацию процедур и механизмов реализации проектов СЭП.

Для математического описания мультипликативной зависимости между объемом реализованной продукции и капитальными инвестициями целесообразно применить модифицированную производственную функцию Кобба-Дугласа, введя переменную γ :

$$Y = A \cdot K^\alpha \cdot L^\beta \cdot e^{\gamma t}, \quad (5)$$

где Y – объем реализованной продукции за определенный период; A – свободный член модели; K – капитальные инвестиции; L – количество занятых в экономике; α, β, γ – параметры, которые характеризуют эффективность использования капитала и труда; $\gamma = \sqrt[\text{ИПП}]{}$, средний темп роста инвестиционной привлекательности региона по годам.

Параметр A приводит масштаб (размерность) факторов деятельности к масштабу результата, а также отражает влияние неучтенных факторов. Коэффициент α характеризует прирост γt , приходящийся на единицу прироста K при постоянстве L , а коэффициент β – прирост, приходящийся на единицу L при постоянстве K . С учетом введенной составляющей инвестиционной привлекательности региона производственная функция выявляет тенденцию к уменьшению влияния основных факторов, усиливая роль инвестиционной составляющей. Данная модель оценивает эластичность увеличения экономического результата, в частности объема реализованной продукции в зависимости от размера привлеченных капитальных инвестиций и количества занятых в экономике региона. По соотношению параметров α и β можно судить о сложившемся типе экономического роста. Кроме того, на основе значений параметров α и β можно оценить эффективность использования факторов производства.

Апробация модели осуществлена на основе статистических данных Донецкой Народной Республики. Результаты моделирования отображены в таблице 3. Динамическая модифицированная модель производственной функции имеет вид:

$$Y = e^{-49,418} \cdot K^{0,1663} \cdot L^{10,2887} \cdot e^{0,973t}. \quad (6)$$

Проведенные расчеты показывают, что модель корректна и адекватна. Отмечается достаточно сильная связь между полученными факторами (множественный коэффициент корреляции $R=0,962$). Множественный коэффициент детерминации (R -квадрат) равен 0,925 и отображает, что вариативный ряд объема реализованной продукции на 92,5% вызван динамикой производственных факторов, затрат на инвестиционную компоненту и фактором времени, 7,5% указывает на влияние неучтенных факторов модели. По формальным критериям аппроксимации, в частности максимальному F -критерию, равному 4,09, и относительной ошибки аппроксимации в 6% можно подтвердить точность в построении функциональной зависимости, так как значение средней ошибки аппроксимации до 15% свидетельствует о хорошо подобранной модели уравнения.

По итогам расчетов инвестиционной привлекательности региона и реализации модифицированной модели производственной функции получили матрицу (таблица 3).

Таблица 3 – Матрица взаимозависимости уровня инвестиционной привлекательности региона и типа производства

Уровень ИПР	0-0,2	0,2-0,4	0,4-0,6	0,6-0,8
	Регион непривлекателен для инвестиций	Критический уровень ИПР	Средний уровень ИПР	Высокая ИПР
Тип производства	деинтенсивный	капитало- и трудозатратный	капитало-затратный, трудо-интенсивный	капитало-интенсивный, трудо-затратный

С учетом полученных данных можно сделать вывод, что в Донецкой Народной Республике необходимо внедрять мероприятия как интенсивного, так и экстенсивного характера. Интенсивное развитие требует внедрения инновационных технологий производства и управления на всех уровнях. Экстенсивное – привлечение инвестиций.

На основе анализа современных трендов инвестиционного развития и системы СЭП в Донецкой Народной Республике выстроена стратегия развития региона, базисом которой выступает SMART-специализация и кластерный подход с последующей его имплементацией сквозь призму договоров СЭП. Имплементация в данном контексте феномена SMART-специализации является инновационным инструментом развития региона благодаря двум ключевым подходам, в частности, учету региональных условий и экономике знаний. На практике такой подход предполагает выявление конкурентных преимуществ и активов региона, использование его инновационного и научного потенциала. Данный подход позволит уйти от существующей модели принятия решений к модели освоения бюджетных и инвестиционных средств по стратегическим базовым направлениям развития в соответствии с разработанными программами социально-экономического развития региона, благодаря чему возможно формирование эффективной кластерной политики, инкорпорированной в стратегии и программы социально-экономического развития, с учетом SMART-специализации региона.

Предложенной моделью развития региона также предусмотрено использование проблемно-ориентированного подхода и SWOT-анализа, который обозначил сильные и слабые стороны региона, риски и угрозы развития, а также его возможности (рисунок 4).

На основе исследования стратегии развития региона разработана имитационная модель регионального развития с учетом SMART-специализации, позволяющая выстроить декомпозицию целей по определенным SMART-приоритетам региона. Данная модель посредством синергетического эффекта имплементирована сквозь призму реализации проектов СЭП (рисунок 5).

В результате проведенного исследования доказано, что представленная стратегия развития региона с учетом SMART-специализации позволит транспарировать имеющиеся недостаточные многофакторные критерии, которые обеспечат сравнительно высокие и устойчивые темпы экономического роста, повышение уровня жизни и благосостояния населения, стабилизацию финансовой безопасности и макроэкономической компоненты региона.

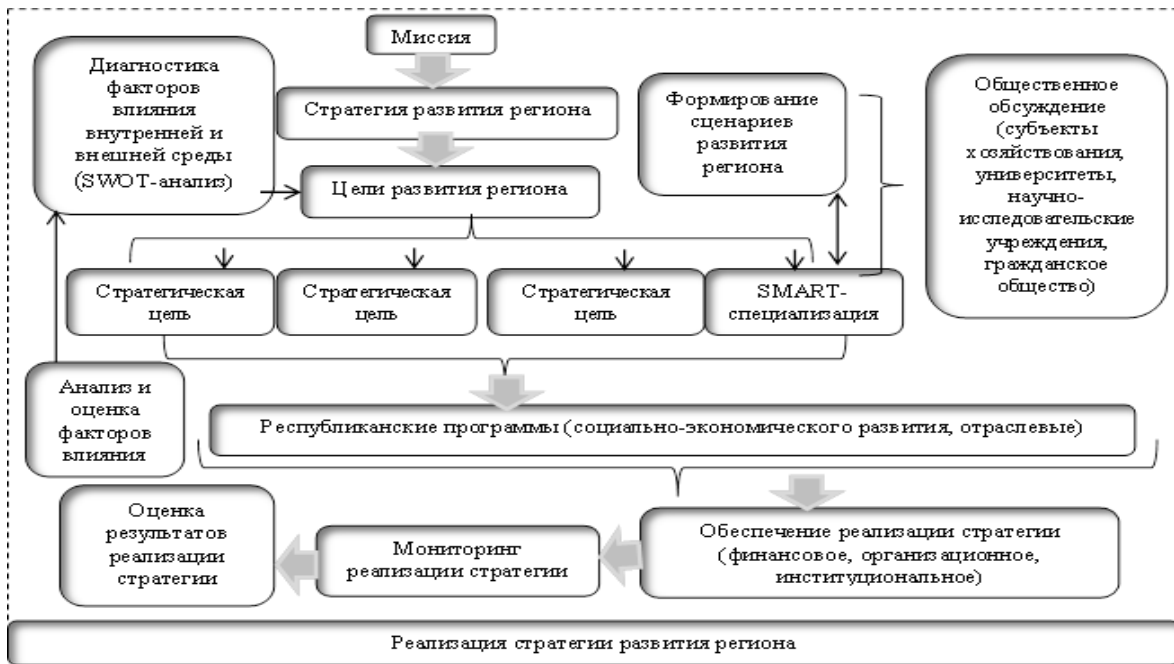


Рисунок 4 – Реализация стратегии развития региона в контексте SMART-специализации

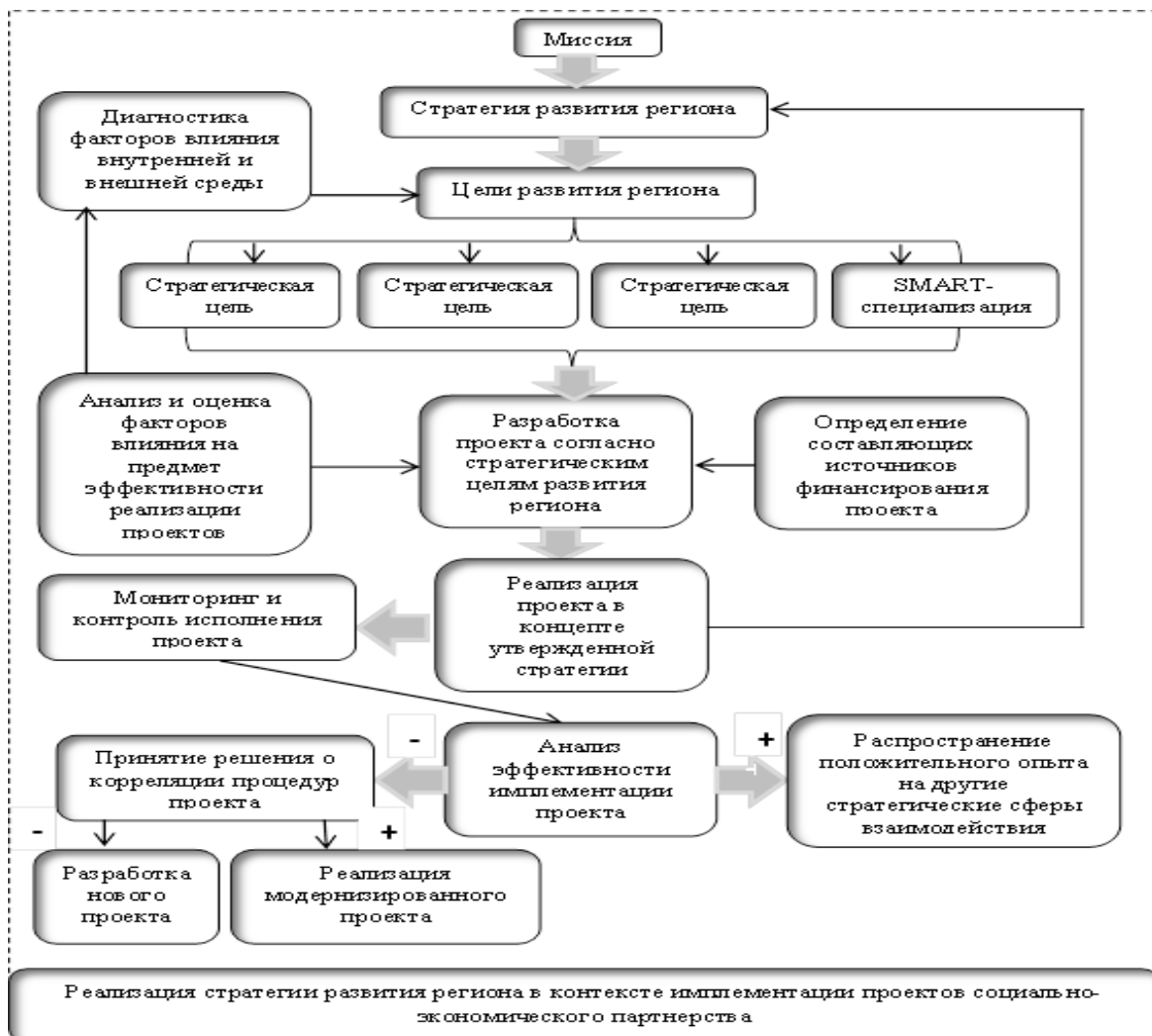


Рисунок 5 – Алгоритм формирования стратегии развития региона в контексте имплементации проектов СЭП

В части адаптации и внедрения феномена природы СЭП автором вносится ряд детализаций, как в части расширения понятийного аппарата, также как и проводится комплексная ревизия проекта в целом на предмет упрощения процедурных форм заключения договоров СЭП, имплементируются признаки партнерства, внедряется передовой опыт стран постсоветского пространства по апробации и совершенствованию механизмов партнерства на практике. В том числе совершенствуется процедура разработки и заключения договоров СЭП дискретно как государственным, так и частным партнером (рисунки 6, 7).

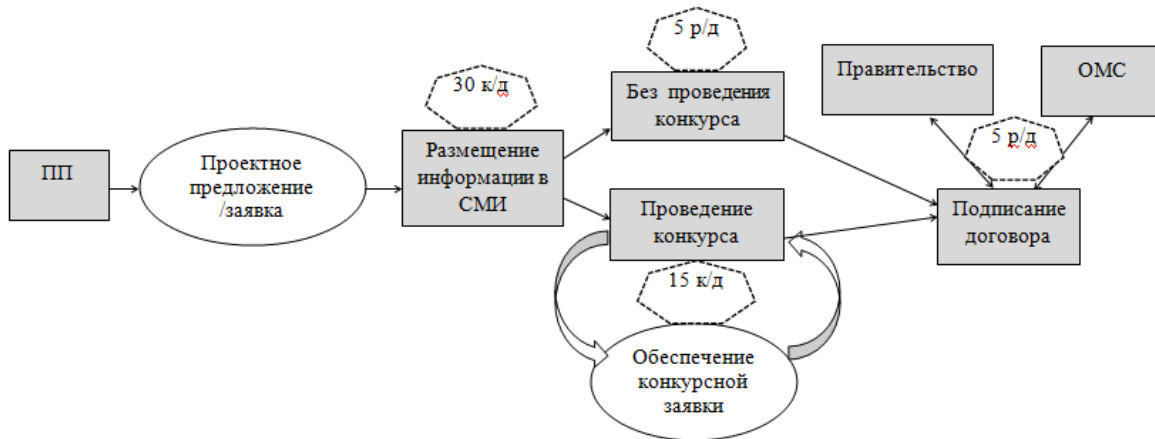


Рисунок 6 – Процедура разработки и заключения договоров СЭП государственным партнером

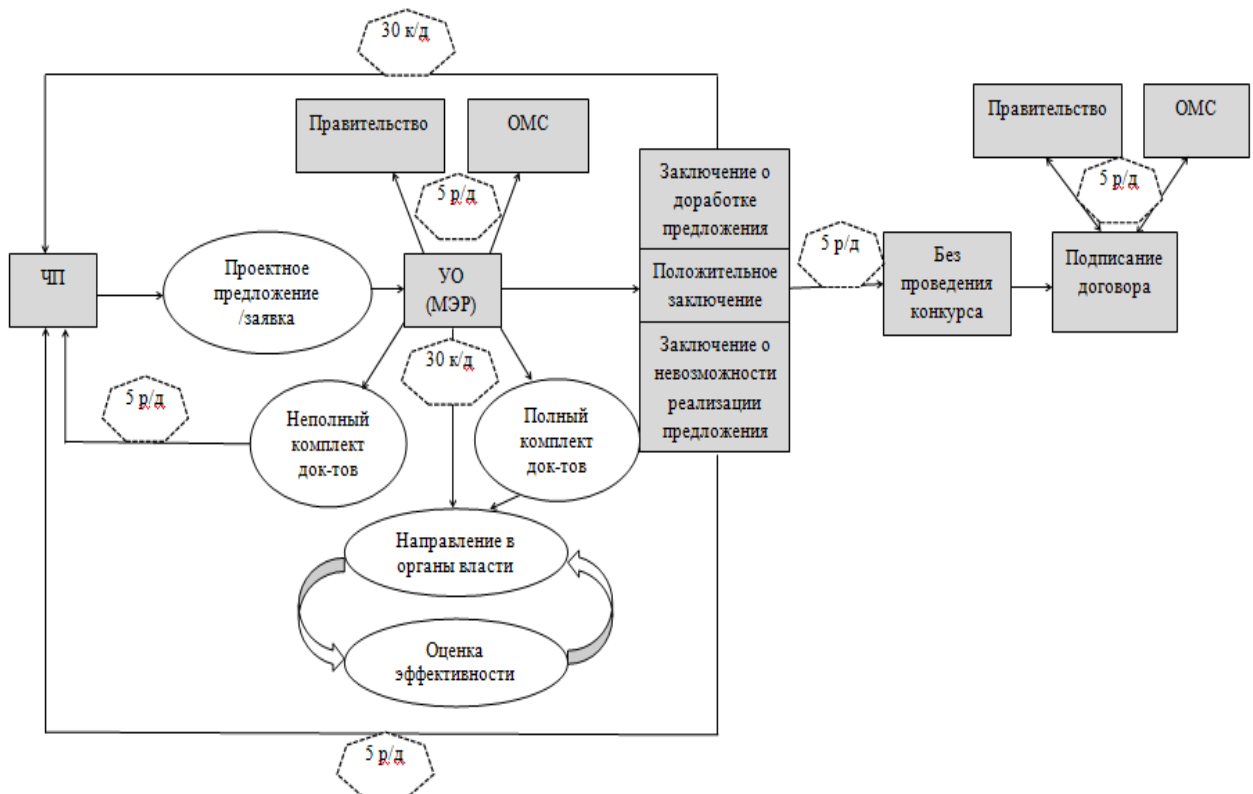


Рисунок 7 – Процедура разработки и заключения договоров СЭП частным партнером

Данные изменения обусловлены запросом упорядочивания инвестиционных процессов со стороны государства, что в значительной степени будет способствовать формированию и развитию системы эффективного управления проектной деятельностью.

ЗАКЛЮЧЕНИЕ

В диссертации предложено решение важной научно-прикладной задачи – обобщение теоретико-методических подходов функционирования системы СЭП в условиях инвестиционного развития региона. К основным результатам, полученным в работе, относятся следующие:

1. В процессе исследования экономической природы СЭП в контексте регионального развития проанализированы детерминанты СЭП, социального партнерства, межсекторного социального взаимодействия, государственно-частного партнерства. По результатам проведения компаративного анализа научно-теоретических подходов, а также обобщения теоретических подходов к пониманию сущности СЭП в рамках взаимодействия сторон как детерминанты стратегического развития региона предложено трактовать ее как непрерывное развитие системы взаимодействия и установление партнерских взаимовыгодных отношений между органами государственной власти, органами местного самоуправления, бизнес структурами и некоммерческими организациями в рамках определенной территории в целях достижения интегрального результата общественного развития как механизма реализации социально-экономических трансформаций в соответствии с принципами социальной справедливости.

2. Стратегическое планирование выступает базисом для принятия эффективных управленческих решений по выбранным приоритетным направлениям, что детерминирует улучшение процессов развития региона, оптимизацию необходимых ресурсов и расходов. Совершенствование иерархии системы документов стратегического планирования позволит систематизировать законодательную базу, находящуюся на стадии формирования, а также даст предпосылки к внедрению ряда нормативных правовых актов и методических разработок.

3. Научно обоснованы концептуальные положения системы СЭП в условиях инвестиционного развития региона. Концептуальные положения определяют систему взаимосвязанных теоретических и методических взглядов на задачи, цели, принципы, методы, определяющие стратегию развития региона на основе синергизации инвестиционных процессов, с учетом факторов влияния и рассматриваются с позиций системного подхода как совокупность элементов, которые взаимосвязаны между собой, порождая в процессе взаимодействия синергетический эффект как импульс для социально-экономического прорыва и инвестиционного прогресса региона. Внедрение предложенных концептуальных положений будет способствовать интенсификации развития региона путем реализации системы СЭП.

4. Разработана матрица рисков проектов СЭП посредством детализации укрупненных категорий PEST-классификации на базе структурной схемы

диверсификации рисков по видам влияния, проведен PEST-анализ среды при принятии решений по управлению рисками проектов СЭП. Определено, что существенными препятствиями для активизации инвестиционной деятельности и привлечения инвестиций выступают: риски режима военного положения, изменения законодательства, что существенно ограничивает возможности прогнозирования долгосрочной окупаемости капитальных вложений, активизация процессов миграции человеческого капитала и ограниченные перспективы развития ввиду непризнанности. Предложено активизировать роль государства в формировании инвестиционно-инновационного потенциала на основе совершенствования нормативного правового обеспечения, определения целевых приоритетов и их активного стимулирования, развития науки и технологий, обеспечивая при этом инвестиционную безопасность экономических процессов и государственных интересов.

5. Систематизированы методические подходы к оценке инвестиционной привлекательности региона. На основании проведенного исследования обоснован научно-методический подход и экономический инструментарий оценки инвестиционной привлекательности региона, адаптированный под регион с особым статусом и позволяющий осуществлять как частичную, так и комплексную оценку эффективности инвестиционного обеспечения регионального развития, а также оценивать действенность региональной политики. Апробирована система показателей, включающая семь групп факторов по заданным критериям: «производственные факторы», «внешнеэкономические факторы», «экономические факторы», «инновационно-инвестиционные факторы», «кадровые факторы», «инфраструктурные факторы», «экологические факторы». Оценка инвестиционной привлекательности может быть применима потенциальным инвестором при принятии комплексного решения о целесообразности инвестирования в регион, в то же время для представителей органов государственной власти и органов местного самоуправления данный научно-методический подход к оценке инвестиционной привлекательности региона выступит наглядным индикатором, конкретизирующим направления совершенствования инвестиционной политики государства для повышения оценочных рейтингов, а также может использоваться для сравнения как за конкретный период по выборке объектов инвестирования, так и для анализа в динамике по отрасли. Применение интегрального коэффициента инвестиционной привлекательности региона станет базисом для внедрения сопутствующих исследований.

6. Для математического описания мультипликативной зависимости между объемом реализованной продукции и капитальными инвестициями применена модифицированная производственная функция Кобба-Дугласа, с введенной переменной среднего темпа роста инвестиционной привлекательности региона по годам, что позволит на макроэкономическом уровне определить направления развития региона. По результатам проведенного корреляционно-регрессионного анализа доказано, что модель корректна и адекватна, а имплементация модифицированной производственной функции Кобба-Дугласа применительно к Республике с особым политическим статусом

в условиях сложного экономического становления возможна. Однако следует отметить, что оценки параметров регрессионных уравнений могут иметь погрешности из-за малой длины часовых рядов. Для правильной спецификации и корректной трактовки результатов производственной функции с традиционными факторами для Республики стоит вводить другие дополнительные факторы, что и было предложено в расчете. С учетом полученных данных можно сделать вывод, что в Донецкой Народной Республике необходимо внедрять мероприятия как интенсивного, так и экстенсивного характера. Интенсивное развитие требует внедрения инновационных технологий производства и управления на всех уровнях. Экстенсивное – привлечение инвестиций.

7. На основе анализа современных трендов инвестиционного развития и системы СЭП в Донецкой Народной Республике представлен организационный механизм реализации стратегии развития региона с учетом SMART-специализации, а именно перспективной экономической специализации, которая обуславливается совокупностью видов экономической деятельности, в которых регион имеет конкурентные преимущества на базе декомпозиции стратегических целей и стратегии развития на основании сценариев развития региона посредством реализации через программы развития. Данная стратегия предполагает системный переход от существующей модели принятия решений к модели освоения бюджетных и инвестиционных средств по стратегическим базовым направлениям развития в соответствии с разработанными программами социально-экономического развития региона, что наряду с формированием инновационных кластеров будет способствовать имплементации конкурентного потенциала территории. Стратегия развития позволяет учитывать в процессе стратегического планирования текущий статус региона и обеспечивать направления его повышения. Реализация указанного потенциала развития будет способствовать становлению и внедрению кластерных инициатив, формировать эффективную кластерную политику, инкорпорированную в стратегии и программы социально-экономического развития, с учетом SMART-специализации региона.

Разработан алгоритм формирования стратегии развития региона в рамках имплементации проектов СЭП, определяющий процесс разработки стратегии, ее логическую последовательность и формирование оптимального варианта принятия управленческих решений в контексте заключения договоров СЭП, базисом для проработки которого стала модель реализации стратегии развития региона, основанная на перспективной экономической специализации.

8. Усовершенствована процедура разработки и заключения договоров СЭП, позволяющая расширить не только спектр договоров, но и детализировать понятийный аппарат, пересмотреть количество участников партнерства, форм участия субъектов взаимодействия в проектах, а также сроков прохождения комплекса этапов СЭП от момента разработки предложения о реализации проекта и до этапа его фактического исполнения.

Перспективы дальнейших научных исследований заключаются в имплементации механизмов системы СЭП в целях повышения инвестиционной привлекательности региона.

СПИСОК РАБОТ, ОПУБЛИКОВАННЫХ АВТОРОМ ПО ТЕМЕ ДИССЕРТАЦИИ

Монографии

1. Жейнова, М.Н. Управление рисками социально-экономического партнерства посредством имплементации PEST-анализа / М.Н. Жейнова, А.Н. Лысенко // Формирование геоэкономической стратегии развития региона в период пандемии коронавируса: коллективная монография / под общ. ред. О.Л. Некрасовой. – Донецк: ФЛП Кириенко С.Г., 2021. – С. 239-250.

Личный вклад соискателя: разработана матрица рисков проектов СЭП посредством детализации укрупненных категорий PEST-классификации на базе структурной схемы диверсификации рисков по видам влияния, проведен PEST-анализ среды при принятии решений по управлению рисками проектов СЭП.

Статьи в рецензируемых научных изданиях

2. Жейнова, М.Н. Теоретико-методологические основы компонентной природы социально-экономического партнерства в регионе / М.Н. Жейнова // Новое в экономической кибернетике: сборник научных трудов. – Вып. 4. – Донецк: ДонНУ, 2019. – С. 289-297.

3. Жейнова, М.Н. Феномен социального предпринимательства в контексте региональной нестабильности / М.Н. Жейнова // Сборник научных работ серии «Государственное управление». Вып. 19: Экономика и управление народным хозяйством / ГОУ ВПО «ДонАУиГС». – Донецк: ДонАУиГС, 2020. – С. 186-200.

4. Жейнова, М.Н. Мировой и отечественный опыт стран в аспекте реализации механизмов государственно-частного партнерства / Л.Б. Костровец, М.Н. Жейнова // Менеджер. – 2020. – № 3 (93). – С. 4-17.

Личный вклад соискателя: разработаны рекомендации по внедрению мирового и отечественного опыта стран в аспекте реализации механизмов государственно-частного партнерства в регионе.

5. Жейнова, М.Н. Концепция формирования системы социально-экономического партнерства в условиях инвестиционного развития региона / М.Н. Жейнова // Новое в экономической кибернетике: сборник научных трудов. – Вып. 3-4. – Донецк: ДонНУ, 2020. – С. 199-212.

6. Жейнова, М.Н. Промышленная политика региона как основа инвестиционного развития в условиях реиндустриализации экономики / О.Л. Некрасова, М.Н. Жейнова // Новое в экономической кибернетике: сборник научных трудов. – Вып. 2. – Донецк: ДонНУ, 2021. – С. 130-136.

Личный вклад соискателя: разработан алгоритм формирования стратегии инвестиционного развития региона посредством имплементации проектов СЭП.

7. Жейнова, М.Н. Методический подход к оценке инвестиционной привлекательности региона / М.Н. Жейнова // Вести Автомобильно-дорожного института. – 2021. – № 3 (38). – С. 63-72.

8. Жейнова, М.Н. Социально-экономическое партнерство как способ активизации инвестиционных процессов в регионе / Л.Б. Костровец, М.Н. Жейнова // Менеджер. – 2021. – № 4 (98). – С. 34-45.

Личный вклад соискателя: усовершенствована и систематизирована структура системы документов стратегического планирования.

Статьи в других изданиях

9. Жейнова, М.Н. Компонентная природа социально-экономического партнерства / О.Л. Некрасова, М.Н. Жейнова // Стратегия предприятия в контексте повышения его конкурентоспособности: сб. науч. стат. – Вып. 9 / ГО ВПО «Донецкий национальный университет экономики и торговли им. М. Туган-Барановского», каф. экономики предприятия / отв. ред. Л.И. Донец. – Донецк: ФЛП Кириенко С.Г., 2020. – С. 56-60.

Личный вклад соискателя: проведен компаративный анализ научно-теоретических подходов к определению понятия социально-экономического партнерства, а также проанализированы практические шаги по становлению и развитию данной системы в регионе.

Труды апробационного характера

10. Жейнова, М.Н. Вариативность форм и моделей взаимодействия в рамках государственно-частного партнерства / М.Н. Жейнова // Пути повышения эффективности управленческой деятельности органов государственной власти в контексте социально-экономического развития территорий: материалы III международ. науч.-практ. конф. (Донецк, 6-7 июня, 2019). Секция 1: Стратегическое управление развитием экономики / ГОУ ВПО «ДонАУиГС». – Донецк: ДонАУиГС, 2019. – С. 28-30.

11. Жейнова, М.Н. Механизм привлечения иностранных инвестиций в металлургическую отрасль Донецкого региона / М.Н. Жейнова, К.Б. Макаров // Донецкие чтения 2019: образование, наука, инновации, культура и вызовы современности: материалы IV международ. науч. конф. (Донецк, 31 октября, 2019). – Том 3: Экономические науки. Часть 2 / под общ. ред. проф. С.В. Беспаловой. – Донецк: Изд-во ДонНУ, 2019. – С. 75-78.

Личный вклад соискателя: обоснованы теоретико-методологические и практические подходы к формированию механизма привлечения иностранных инвестиций в металлургическую отрасль Донецкого региона.

12. Жейнова, М.Н. Социально-экономическое партнерство и его влияние на развитие региона: теоретико-методологический аспект / М.Н. Жейнова // Механизмы управления социально-экономическими системами: теория и практика: материалы II республик. интернет-конф. (Донецк, 07 ноября, 2019) / Минобрнауки ДНР, ГОУ ВПО «ДонАУиГС», Факультет государственной службы и управления. – Донецк: ГОУ ВПО «ДонАУиГС», 2019. – С. 197-201.

13. Жейнова, М.Н. Механизм разработки целевых программ государственно-частного и муниципально-частного партнерства / М.Н. Жейнова // Пути повышения эффективности управленческой деятельности органов государственной власти в контексте социально-экономического развития территорий: материалы IV международ. науч.-практ.

конф. (Донецк, 3-4 июня, 2020). Секция 4: Современные механизмы государственного управления в условиях социально-экономических преобразований / ГОУ ВПО «ДонАУиГС». – Донецк: ДонАУиГС, 2020. – С. 125-127.

14. Жейнова, М.Н. Анализ инвестиционной привлекательности и инвестиционных рисков Донецкой Народной Республики / Ж.Н. Козаченко, М.Н. Жейнова // Донецкие чтения 2020: образование, наука, инновации, культура и вызовы современности: материалы V международ. науч. конф. (Донецк, 17-18 ноября, 2020). – Том 3: Экономические науки. Часть 2 / под общ. ред. проф. С.В. Беспаловой. – Донецк: Изд-во ДонНУ, 2020. – С. 83-85.

Личный вклад соискателя: проанализированы инвестиционные риски региона с особым политическим статусом, даны рекомендации по минимизации обозначенных рисков.

15. Жейнова, М.Н. PEST-анализ классификации рисков государственно-частного партнерства / М.Н. Жейнова // Пути повышения эффективности управленческой деятельности органов государственной власти в контексте социально-экономического развития территорий: материалы V международ. науч.-практ. конф. (Донецк, 3-4 июня, 2021). Секция 4: Современные механизмы государственного управления в условиях социально-экономических преобразований / ГОУ ВПО «ДонАУиГС». – Донецк: ДонАУиГС, 2021. – С. 124-127.

АННОТАЦИЯ

Жейнова М. Н. Система социально-экономического партнерства в условиях инвестиционного развития региона. – На правах рукописи.

Диссертация на соискание ученой степени кандидата экономических наук по специальности 08.00.05 – Экономика и управление народным хозяйством. – ГОСУДАРСТВЕННОЕ ОБРАЗОВАТЕЛЬНОЕ УЧРЕЖДЕНИЕ ВЫСШЕГО ПРОФЕССИОНАЛЬНОГО ОБРАЗОВАНИЯ «ДОНЕЦКАЯ АКАДЕМИЯ УПРАВЛЕНИЯ И ГОСУДАРСТВЕННОЙ СЛУЖБЫ ПРИ ГЛАВЕ ДОНЕЦКОЙ НАРОДНОЙ РЕСПУБЛИКИ», Донецк, 2021.

Диссертация посвящена развитию теоретических положений и научно-методических подходов, разработке практических рекомендаций по функционированию системы СЭП.

Проанализированы исходные положения для дальнейшего развития научно-методического подхода к определению понятия СЭП. Сформулирована авторская дефиниция СЭП, которая включает в себя существенные условия самой сущности природы СЭП, а также аспектов её реализации в условиях, которые сложились на территории Донецкой Народной Республики. В работе систематизирована структура системы документов стратегического планирования, включающая в себя уровни системы, иерархию документов, процедуру и этапы разработки, рассмотрения и утверждения документов стратегического планирования. Доказана необходимость внедрения в правовое поле нормативных правовых актов системы стратегического планирования.

Разработаны концептуальные положения системы СЭП в условиях инвестиционного развития региона, которые определяют основные направления формирования и развития системы СЭП в регионе, детерминируют задачи органов государственной власти, необходимые для их реализации, устанавливают цели и принципы, а также факторы внешнего и внутреннего влияния на процессы их функционирования, выделяют формы и методы государственного регулирования и устанавливают ожидаемый результат от их имплементации. В рамках реализации концептуальных положений системы СЭП внедрено программно-целевое СЭП.

Выявлены общие тенденции и современные тренды инвестиционного развития Донецкой Народной Республики. Разработана авторская классификация рисков проектов СЭП путем совершенствования классического PEST-анализа и детализации укрупненных категорий PEST-классификации. Идентифицированы наиболее вероятные вариации рисков реализации проектов СЭП для региона с особым политическим статусом. На базе структурной схемы диверсификации рисков по видам влияния проведен PEST-анализ среды при принятии решений по управлению рисками проектов СЭП и сформирована матрица рисков СЭП. Даны рекомендации по минимизации вероятности возникновения рисков и их последствий в рамках реализации проектов СЭП. Обоснован научно-методический подход и экономический инструмент оценки инвестиционной привлекательности региона, адаптированный под регион с особым политическим статусом. Разработан авторский научно-методический подход к оценке инвестиционной привлекательности региона, с последующим его внедрением в практическую плоскость Республики как эталонную модель принятия решений, а именно научно-методический подход интегральной оценки инвестиционной привлекательности региона на основе сбалансированной системы показателей, сгруппированных по 7 группам факторов: производственные, внешнеэкономические, экономические, инновационно-инвестиционные, кадровые, инфраструктурные, экологические. В зависимости от количественной оценки предложена классификационная шкала уровней инвестиционной привлекательности региона. Доказано, что разработанный научно-методический подход к оценке инвестиционной привлекательности региона является результативным инструментом, обеспечивающим информационно-аналитическую поддержку управленческих решений.

Проанализирована экономическая модель Республики на основе внедрения двухфакторной модели Кобба-Дугласа, а также разработана и апробирована модифицированная производственная функция с учетом введения дополнительной компоненты, как инвестиционная привлекательность региона. На основе анализа современных трендов инвестиционного развития и системы СЭП в Донецкой Народной Республике выстроена стратегия развития региона, базисом которой выступает SMART-специализация и кластерный подход с последующей его имплементацией сквозь призму договоров СЭП. На основании исследования стратегии развития региона разработана имитационная модель регионального развития с учетом SMART-

специализации, позволяющая выстроить декомпозицию целей по определенным SMART-приоритетам региона. Адаптированы и усовершенствованы процедуры и механизмы реализации проектов СЭП в прикладном аспекте.

Ключевые слова: социально-экономическое партнерство, инвестиционная привлекательность, инвестиционный риск, стратегия регионального развития, проекты социально-экономического партнерства, инвестиционный процесс, стратегическое планирование, PEST-анализ, регион.

SUMMARY

Zheinova M.N. The system of socio-economic partnership within the condition of investment development of the region. – As a manuscript.

The thesis for the degree of candidate of economic sciences in the specialty 08.00.05 – Economics and management of the national economy. – STATE EDUCATIONAL ESTABLISHMENT OF HIGHER PROFESSIONAL EDUCATION «DONETSK ACADEMY OF MANAGEMENT AND PUBLIC ADMINISTRATION UNDER THE HEAD OF DONETSK PEOPLE'S REPUBLIC», Donetsk, 2021.

The thesis research is devoted to the development of theoretical provisions and scientific and methodological approaches, the development of practical recommendations for the functioning of the system of SEP.

The starting points for the further development of the scientific and methodological approach to the definition of the concept SEP are analyzed. The paper systematizes the structure of the system of strategic planning documents and proves the need to introduce regulatory legal acts of the strategic planning system into the legal field. A concept for the formation of the SEP has been developed, which determines the main directions of the formation and development of the SEP in the region, within the framework of which a program-target SEP has been introduced.

General tendencies and modern trends of investment development of the Donetsk People's Republic are revealed. Investment risks have been analyzed and the author's classification of the risks of SEP projects has been developed on the basis of a structural scheme for diversifying risks by types of influence. The scientific methodological approach and economic tools for assessing the investment attractiveness of a region, adapted to a region with a special political status, have been substantiated.

A modified production function has been developed and tested, taking into account the introduction of an additional component like an investment attractiveness of the region. The strategy of regional development in the context of SEP based on «SMART-specialization» is proposed. The procedures and mechanisms for the implementation of SEP projects in the applied aspect have been adapted and improved.

Key words: socio-economic partnership, investment attractiveness, investment risk, regional development strategy, socio-economic partnership projects, investment process, strategic planning, PEST analysis, region.

Подписано к печати 25.03.2022 г.
Формат 60x84x1/16 Усл. печ. л. 1,5.
Печать лазерная. Заказ № _____. Тираж 100 экз.
Отпечатано ФЛП Рыжков Олег Дмитриевич.
Свидетельство о регистрации АА01 № 18228 от 28.10.2014 г.
83092, г. Донецк-92, ул. Независимости, 22/97.
Тел. +38(071) 334-91-79, e-mail: mpvik@3g.ua.